

De Eend van Vorst

Hieronder volgt een vertaling van de standaard van de Eend van Vorst uit 1933. Het is de tweede standaard van dit eendenras; de eerste standaard verscheen in 1908. De standaard van 1933 is voor de fokker van de Eend van Vorst bijzonder interessant aangezien er fokproblemen besproken worden die we vandaag nog steeds ontmoeten en ook kenmerken die onvoldoende gekend zijn om de huidige fokrichtingen te verantwoorden, ik denk aan de metaalglans bij de zwarte variëteit.

vertaling en commentaar (cursief tussen haakjes)
Boudewijn GODDEERIS

Standaard van de "Blauwe eend van Vorst"

(HERZIEN IN 1933)

Voor beide geslachten

Gevederte: Een gelijkmatig effen asblauw, met een zo sterk mogelijk afgelijnde en zo donker mogelijke zoom, het beoogde ideaal zijnde het gevederte van het Andalousier hoen.

Kop en hals: Donker grijs (kleur van een mol).

Oog: Zeer donker, met een zeer levendige uitdrukking.

Snavel: Blauw min of meer met zwart gepigmenteerd

A) Bij de eenden, gezien de mooie blauwe snavels nu goed gefixeerd zijn en hun kleur onveranderd blijft over alle seizoenen, en onafhankelijk van het verstrekte voer, kan dus geen groene of bronzen tint meer toegelaten worden op eender welke plaats van de snavel.

B) Bij de woerden; aangezien de moeilijkheid veel groter is, zal men toleranter zijn. Het heeft inderdaad een tiental jaren van zeer strenge selectie gevegd alvorens de eerste woerd met een blauwe snavel

werd bekomen. Vervolgens waren er nog een tiental jaren van voortdurende selectie nodig om een regelmatig fokken te bereiken van woerden met een prachtige blauwe snavel, zoals we ze de dag van vandaag kennen. Maar het gebeurt vaak dat met de leeftijd, de seizoensveranderingen, of slechts een beetje te veel gele maïs in het voer, van een aanvankelijk volledig ideale snavel er tijdelijk slechts een blauw uiteinde overblijft, terwijl de basis overgaat in een bronsachtige of groenachtige tint. Deze bronzen tint komt overigens dikwijls maar voor op de ruwe oppervlakte die een korst vormt bij eenden die onvoldoende over buitenloop, grit of gras beschikken, zodat ze deze huid niet genoeg afslijten om daarmee hun snavel goed fris en gepolijst te houden. Een snavel die aan de basis groenachtig of bronskleurig is wordt bij een woerd niet als een uitsluitingfout aanzien, wanneer een derde van de snavel, aan het uiteinde, maar blauw blijft; maar snavels die helemaal tot aan het uiteinde bronskleurig tot groenachtig zijn zal men afkeuren.

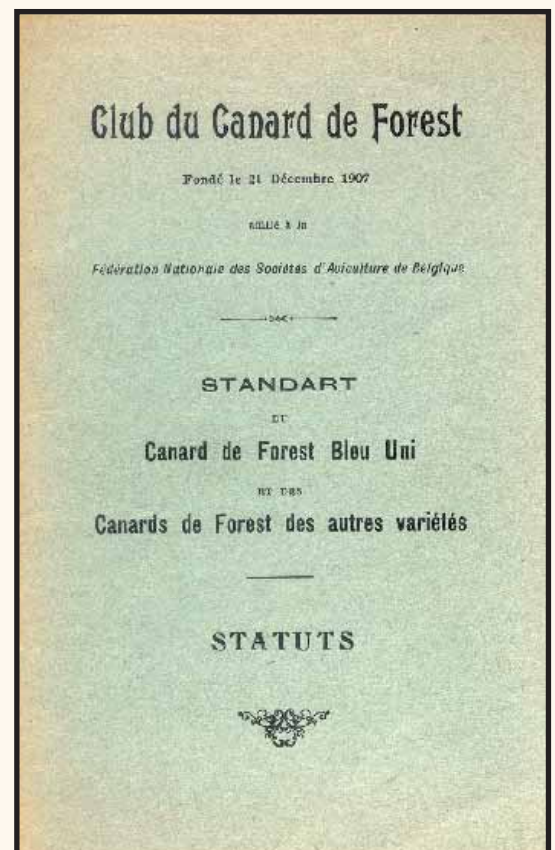
[Er is blijkbaar niets nieuw onder de zon. De problemen die we vandaag maar al te goed kennen wat betreft de zuiverheid van de blauwe snavel van de woerd, kende men indertijd ook al zeer goed. Zelfs de schepper van het ras had er mee te maken. De opgesomde oorzaken voor een groene snavel zijn krak dezelfde als deze die we vandaag nog aanhalen. Alle fokkers van Eend van Vorst weten wat men met seizoensveranderingen bedoelt: in de late zomer is de snavelkleur duidelijk blauwer en vertoont ze geen groene aanslag in vergelijking met de late de winter vanaf het ogenblik dat het voortplantingsseizoen begint. Het beste wat de tentoonsteller kan doen is naar vroege tentoonstellingen gaan en jonge dieren inzenden. Overigens kent

door Boudewijn Goddeeris

men dezelfde problemen met andere Belgische rassen zoals b.v. de Merchtemse eend met gele aanslag in de snavel en de Semois eend die juist een gele snavel moet hebben maar die in het begin van het fokseizoen veel te oranje wordt. Deze standaard maakt tevens duidelijk dat we, wat de genetica van de snavel betreft, waarschijnlijk met juist dezelfde erfelijke factoren te maken hebben als bij de oorspronkelijke stammen van de Eend van Vorst van zo'n zeventig jaar terug.]

Spiegel: Andalousier blauw afgeboord met twee zwarte strepen bovenaan en onderaan, hetgeen de blauwe metaalglazende spiegel met de twee witte strepen vervangt van de Wilde eend als stamsort.

[Zelfs de spiegel moet gezoomd zijn]



Voorpagina standaard 1907

Ondervleugels en oksels: Grijs of donkergrijs, maar zeker niet wit zoals bij de wilde stamsort.

Poten: Bruin-oranje met zwarte aanslag.

Er zijn eenden van Vorst gezien waarvan de buitenkant van de loopbenen een fijne zoom van rudimentaire veren draagt. Dit zeer bijzondere kenmerk zou dus niet als fout mogen aangerekend worden maar juist andersom, als een raskenmerk, alhoewel het slechts toevallig en zelden optreedt.

Bouw: Deze eend moet lang en diep van borst zijn en sterk ontwikkelde borstspieren hebben om zoveel mogelijk vlees te bekomen aan de beste stukken.

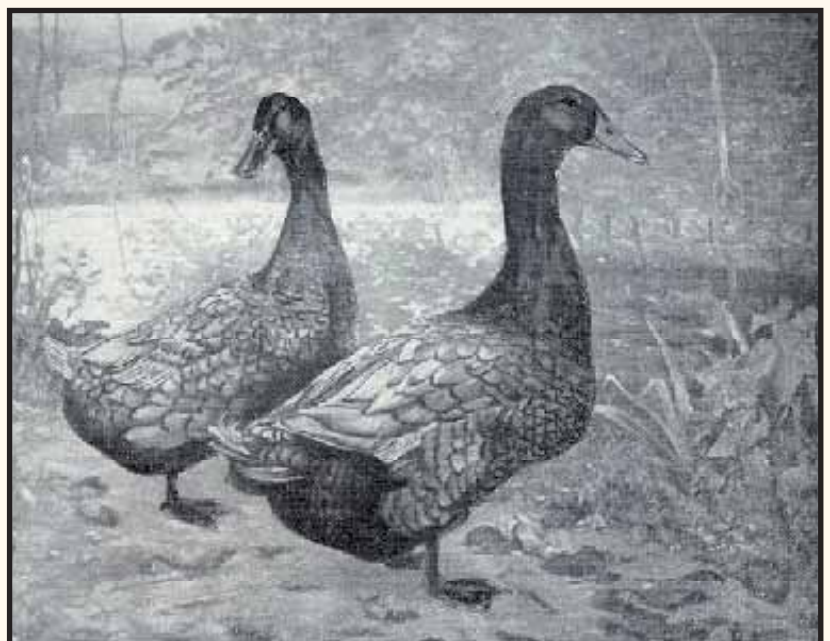
Houding: De schuine houding van beste legrassen, het meest levendige en het meest actieve type zal dus moeten aanvaard worden en zelfs eerder geprefereerd tegenover een te horizontale houding van de rassen die voordien te eenzijdig gericht waren op vleesopbrengst; dit met de bedoeling om de beste legeenden te bekomen, ook voor winterleg, en de meest vroegrijpe eendenkuikens als eerstelingen van 't jaar.

[Hier zien we voor de eerste maal dat het type bij de Eend van Vorst wijzigt van zagezegd horizontaal naar meer opgericht. Na de Eerste Wereldoorlog bleef er niet zoveel meer over van de Eend van Vorst en werd er gekruist met Indische loopeend om inteelt te vermijden en om de legcapaciteiten van het ras te verbeteren. Vandaar dat de 'Club du Canard de Forest' een meer opgericht type begon te promoten: de standaard is hierin echter niet zo duidelijk en beide typen lijken in 1933 nog aanvaard te worden. Het moet ook gezegd dat de standaardtekening van 1933 nog steeds dezelfde is als die van de eerste standaard van 1908, t.t.z. de tekening van keurmeester A. Van den Kerckhoven (zie afbeelding, Fig. 1), met het oude type dus dat reeds licht opgericht was, en dus niet zuiver horizontaal zoals René Delin ze

in de jaren twintig tekende (Fig. 2). Hiermee is het duidelijker wat men indertijd met 'bijna horizontaal' bedoelde: lichtjes opgeheven houding met diepe borst en duidelijke knik in de overgang tussen hals en lichaam. Deze interpretatie van 'bijna horizontaal' in oude standaarden, wat dus verre van horizontaal is, naar 'zo horizontaal mogelijk' in de latere standaarden komt bij meerdere oorspronkelijke en oude rassen voor zoals bij de Brugse vechter en bij de Gentse kropper. De huidige standaarden van deze rassen respecteren in feite het oorspronkelijke type niet. 'Moderniseren' of 'veredelen' noemt men dat dan. Maar wat als een ander ras het oude type overneemt, zoals de Luikse vechter het type van de oude Brugse heeft overgenomen? Toch niet serieus! We hebben de opdracht en de plicht onze rassen zo zuiver mogelijk te behouden met alle kenmerken die ze hebben en daarbij ook hun nuteigenschappen. Ik heb in mijn jeugd nooit een horizontale Brugse op de mat gezien: die zou er rap aan geweest zijn; de machtige dieren van toen zagen er na enkele slagen uit als arenden die met half geopende

vleugels elkaar met kwade blik en korte bewegingen opzochten voor de strijd. Herinneringen uit mijn jeugd, tegen de Franse grens! In elk geval heeft de standaardcommissie P&W bij het hermaken van de standaard van de Eend van Vorst in 2001 voor het oude type gekozen, naar de tekening van A. Van den Kerckhoven.

De standaard van 1933 blijft dus wat het type betreft onduidelijk en hakt de knoop zeker niet door: '...het nieuwe type zal dus moeten aanvaard worden en zelfs eerder geprefereerd ...'. Begin 1934 bestelt Herman Bertrand, de schepper van de Eend van Vorst en voorzitter van de hierboven genoemde speciaalclub, een schilderij bij MeesterDelin waarop de Eend van Vorst in een ganse reeks kleurslagen. Het type van de afgebeelde dieren op dit schilderij gaat zelfs verder en staat als dusdanig niet in de standaard van 1933 beschreven. Het doet veel meer denken aan de Indische loopeend, met een sterker opgerichte houding en een hals die meer in het verlengde van de rug ligt. Over dat schilderij echter later meer in een ander artikel.]



Eend van Vorst door A. Van den Kerckhoven in 1907. Deze tekening werd als standaardtekening gebruikt voor zowel de eerste standaard van 1908 als voor de tweede standaard van 1933. De houding van het oude type is dus zeker niet zo horizontaal als in de tekening van R. Delin van 1926.

Gang en temperament: Zeer levendige eenden en zeer actief bij het voedsel zoeken.

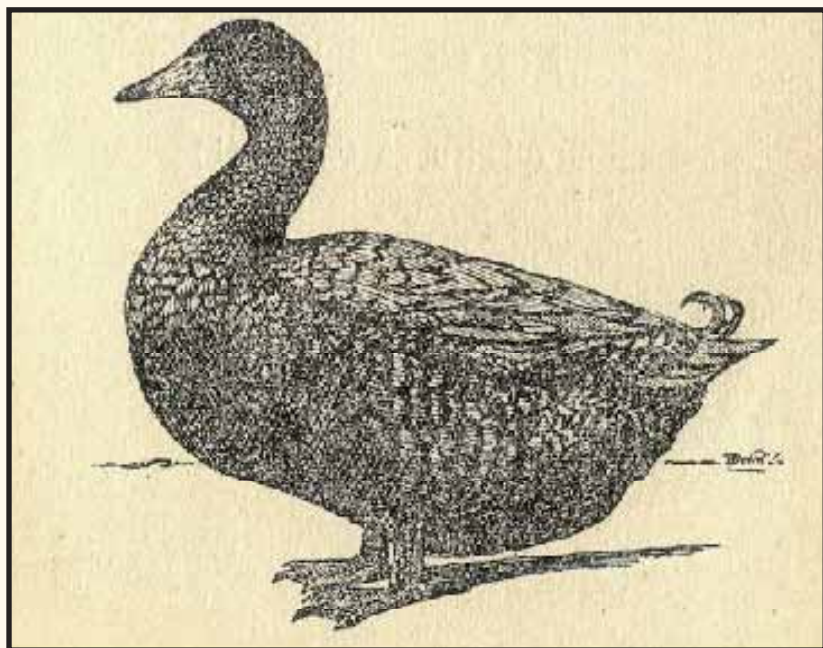
Grote gestalte: Daarbij zeker geen reuzen eisen, die dikwijls te loom en slaperig zijn, een langzamere groei kennen en minder vruchtbaar zijn.

[Er is dikwijls discussie over de grootte van de Eend van Vorst. Sommigen vinden dat men met een standaardgewicht van 3 kg voor de woerd te ver gaat en te veeleisend is. De reden hiervoor is dat men voor het ogenblik duidelijk onder dit gewicht blijft. De standaard van 1933 is daarentegen zeer duidelijk hierover: de Eend van Vorst is een grote eend en 3 kg voor de woerd is dan ook verantwoord (2,7 kg voor de eend). Zie ook 'Bijzonderheden en Historiek' hieronder: bereikt 2 ½ tot 3 kg zonder speciaal vetmesten op een leeftijd van 2 à 2 ½ maand.]

Huid: Roze wit.

Uitsluitingsfouten

1. Metaalgroene kop.
2. Witte halsring.
3. Bruine of witte bef.



Eend van Vorst door R. Delin van 1926 met een veel te horizontaal type.

4. Ondervleugels en oksels wit.
5. Spiegel als van de Wilde eend.
6. Witte ring gevormd door de eerste rijen van veertjes die de snavelbasis omranden.
7. Ganse oppervlakken of groepen van veren die vlekken van een andere kleur vormen dan de grondkleur (enkele geïsoleerde witte veertjes die te voorschijn komen met de ouderdom, vooral in de achterhals van vrouwelijke dieren en enkele geïsoleerde zwarte veren of blauw en zwart gevlekte veren die bij alle blauwgezoomde dieren voorkomen, mogen niet als fouten aangerekend worden.
8. navel met een andere kleur dan blauw of blauw met zwart pigment bij de eend.

Alhoewel een onvolmaaktheid, wordt een licht bronsachtige of groenachtige kleur aan de basis van de snavel niet als een uitsluitingfout beschouwd bij de woerden, op voorwaarde dat minstens een derde van de snavel, aan het uiteinde, blauw is. Roze-gele-oranje snavels moeten dus helemaal verworpen worden.

9. Rode poten (De bleek oranje poot is toegestaan bij de variëteiten, chamois, parelgrijs, zilver, en wit met blauwe snavel).

[Hier worden enkele variëteiten opgesomd die we helemaal niet meer kennen: chamois en zilver. Degene die de parelgrijze Eend van Vorst fokt, kent wél de bleek oranje voeten. De huidige standaard van 8 juli 2001 spreekt van oranjebruine voeten bij de lichte kleurslagen; bij de opmaak van deze standaard waren er nog geen parelgrijze op tentoonstellingen te zien.]

10. Huid oranje-geel.
11. Smalle dwergvorm, mager en duidelijk vertikaal zoals de kleine Indische loopeend van de tentoonstellingen.
12. Overdreven horizontale reuzenvorm met een slepende kiel als van de Engelse Rouen van het tentoonstellingstype.
13. Gewrongen vleugels en scheve staarten behoren tot de meest hardnekkige erfelijke fouten bij watervogels en moeten radicaal uitgeschakeld worden, alsook bultrug en andere misvormingen.

Belangrijkste eigenschappen

Tijdens de selectie van de oorspronkelijke nuteigenschappen van het ras, zullen in de gegeven volgorde ook uiterlijke kenmerken, die bijzonder moeilijk zijn om correct te bekomen en goed te bewaren, moeten gewaardeerd en gezocht worden, en dit des te meer als de moeilijkheidsgraad groter is.

1. De mooie blauwe Andalousiër tint met een zo zwart mogelijke zoming, de grondkleur zo weinig mogelijk met bruine aanslag, en indien men erin slaagt zonder zelfs het minste spatje zwart of andere kleur.
2. De borst zuiver zilverblauw, helemaal zonder de minste rosachtige sporen van de kastanje borstvlak van de Wilde eend als stamsort.

3. Volledige afwezigheid van de laatste resten van de metaalglanzende vleugelspiegel en van zijn twee witte boorden die vervangen zijn door twee zwarte lijnen die een spiegel omsluiten van hetzelfde Andalouziër blauw als de rest van het gevederte.

4. De volledig blauwe snavel zonder groenachtige aanslag vooral bij de woerden.

Variëteiten

Het ras van Vorst heeft exemplaren voortgebracht van volgende variëteiten waarbij dezelfde eigenschappen en kwaliteiten, zelfde type en zelfde kenmerken, en meer bepaald de blauwe snavel, het wit-roze vlees en, in 't algemeen, zelfs de zo typische gezoomde veer van de Eend van Vorst.

Reeds vóór de [Eerste Wereld]oorlog et ook tijdens de laatste tentoonstelling van Brussel 1933, werden er ZWARTE EENDEN VAN VORST tentoongesteld en bekroond met de Ereprijs (Prix d'Honneur). Hun gevederte was diepzwart met een zo sterk mogelijke metaalgroene glans. Er mag geen halsring aanwezig zijn, noch witte vlekken, geen rosbruin te bespeuren, de snavel is duidelijk blauw of blauw met zwart pigment in mindere of meerdere mate, zelfs bij de woerden, en het wit-roze vlees verkrijgt de zo beroemde smaak van jonge eenden met zwart pigment.

De zwarte Eend van Vorst kan met geen enkel ander exemplaar van een bestaand zwart eendenras verward worden die allemaal een gele of groene snavel hebben en geel vlees dat zo misprezen wordt in Europa.

Wanneer ze minder zeldzaam zullen zijn, zullen de zwarte van Vorst voorbestemd zijn voor het grootste succes daar naast hun grote kwaliteiten als legeend, het vlees zijn grootste smaak dankt aan het zwarte pigment. Hun rijk glanzend gevederte van een

Glansfazant is gemakkelijk te selecteren en regelmatig te fokken, terwijl de minder dankbare fok van mooie blauwe, waarbij zoveel klippen te omzeilen vallen en moeilijkheden te overwinnen, daarentegen de meest sportieve is van allemaal.

[Deze tekst maakt duidelijk dat de zwarte Eend van Vorst veel groene metaalglans moet hebben: de vergelijking met de Glansfazant liegt er niet om. Onze fokkers zullen dus wel degelijk meer inspanningen moeten leveren om sterk glanzende dieren te bekomen in de zwarte variëteit.]

Een andere variëteit werd eveneens 2 of 3 maal met succes tentoongesteld voor de oorlog, en de eerste keer in 1908 op de clubtentoonstelling van de 'Brabançonne club' en de 'Club du canard de Forest'.

Eend van Vorst blauw geel gezoomd, met een zeer bijzonder gevederte dat gelijk op dat van de blauw gezoomde Wyandotten.

Op de laatste tentoonstelling van de 'Aviculteurs Belges', te Brussel 1933, waren er twee eenden van de Eend van Vorst, wit met blauwe snavel ingeschreven, een ervan werd waardig bevonden voor een 'prix d'honneur' en kreeg sterke bewondering.

Het gevederte ervan is eerder zilverwit dan geelachtig, en het is zonder enige twijfel uniek en verbijsterend van op dit kleed een donkerblauwe snavel te zien en zo'n zwart oog dat de iris van de pupil niet meer te onderscheiden valt.

Gezien de reeds bereikte nuteigenschappen betreffende het vlees, vroegrijpheid en leg in dit ras, lijkt deze witte variëteit met blauwe snavel helemaal aangewezen voor de industriële fokker, die jonge eend en eieren wil produceren door alle inspanningen van de selectie te oriënteren op deze twee praktische eigenschappen. Het witte gevederte fokt immers als vanzelf zonder de minste problemen en de uiteinden van de

niet uitgegroeide veerschachten, die in het vel van jonge eenden blijft steken, zijn immers wit en dus weinig opvallend; uiteindelijk zullen de grote verkopers van gevogelte en delicatessen de jonge eendjes met fierheid op de eerste rij van hun vitrine leggen, met hun blauwe snavel als handelsmerk, een aanduiding van de allerhoogste kwaliteit.

Ook de volgende variëteiten van de Eend van Vorst werden gefokt:

Goudzwart ('t is te zeggen zwart met vale zoom), het omgekeerde van goud Wyandotten.

Zilver ('t is te zeggen wit met zwarte zoom), zoals de zilver Wyandotten.

Omgekeerd zilver ('t is te zeggen zwart met witte zoom), het omgekeerde van het voorgaande.

Chamois ('t is te zeggen vaal met witte zoom), zoals van de chamois Padua.

Parelgrijs, 't is te zeggen gelijkmatig en eenvormig bleek grijs gekleurd, en met een vage zoming die onder een bepaalde lichtinval toch zichtbaar wordt.

Chocolade. Laatste variëteit die werd bekomen in het voorjaar van 1933 op de fokkerij van M. H. Bertrand te Vorst; het gevederte is van top tot teen gelijkmatig en eenvormig chocoladebruin; zoals bij alle andere variëteiten van het ras, is het vlees wit-roze en de snavel blauw.

[Het is opvallend hoeveel kleurslagen er wel in de oorspronkelijke stam van vóór de Tweede Wereldoorlog voorkwamen bij de Eend van Vorst, kleurslagen die we zelfs bij geen enkel ander eendenras kennen. De contrasten tussen de grondkleur en de zoming zijn wel bijzonder eigenaardig en zijn voor het ogenblik totaal onbekend. Waarschijnlijk missen we toch nog enkele erfelijke factoren bij onze huidige stam. Het is natuurlijk ook de vraag in hoeverre deze kleurslagen van topkwaliteit

waren. Voor ons is het in elk geval uitkijken geblazen met een oog voor speciale zoming.]

Bijzonderheden en historiek

Uiterst vruchtbaar ras, levert eendenkuikens met zeer fijn vlees van witroze kleur et bereikt 2 ½ tot 3 kg op een leeftijd goed voor consumptie zonder speciaal vetmesten, t.t.z. aan 2 tot 2 ½ maand.

Zeer rustiek ras, dat het op allerlei soorten terreinen goed doet, zelfs zonder vijver of beekje, en in grote steden genoeg heeft aan een beperkte uitloop en waterbekken.

Om een sterke of te langdurige inteelt te vermijden, om het ras veel levendiger te houden, meer actief en zelf naar voedsel zoekend en om een betere legeend te verkrijgen zelfs 's winters, werden er na de oorlog beredeneerde kruisingen uitgevoerd met de uitzonderlijke legeend die de Indische loopeend wel is. Sedertdien zijn de eenden van Vorst veel betere legeenden geworden met enorme eieren en een meerderheid met witte schaal hetgeen te verkiezen is boven de groene; de meerderheid van de eenden van Vorst die van dat Indische loopeendenbloed hebben worden gedurende de hele zomer niet meer broeds en blijven continu doorleggen. De zeldzame eenden die toch broeden zijn voorbeeldige moeders; men mag ze aan hun lot overlaten, want ze zitten vast op het nest en laten het niet toe dat andere kippen of eenden dichtbij komen of dat deze verse eieren tussen de reeds bebroede leggen.

Het ras heeft de naam gekregen van de lokaliteit waar het rond 1900 bekomen werd door Mijnheer Herman Bertrand op zijn



Eend van Vorst, blauwgezoomd

Campagne de Forest bij Brussel, en die een eerste koppel ervan buiten wedstrijd tentoongesteld heeft vanaf 1902 en 1903.

Een eerste lot van 10 zeer homogene exemplaren werd door dezelfde fokker tentoongesteld en beloond met de Erepijs in 1904 te Brussel, terwijl een lot van 30 dieren van dit ras de 1ste Erepijs behaalde in 1905 te Brussel.

In december 1905 werden 4 dieren sterk bewonderd et hoog gecommenteerd te Parijs.

In 1907 werd de Club van de Eend van Vorst opgericht (aangesloten bij de Landsbond van de Pluimveeverenigingen van België) en datzelfde jaar werden er door een tiental liefhebbers een vijftigtal goede specimens van het ras tentoongesteld te Brussel.

In november 1911, op de grote internationale tentoonstelling van de Crystal Palace te Londen, werden er 24 dieren tentoongesteld, waardoor op die manier het nieuwe Belgische ras met zijn naam Blauwe Eend van Vorst officieel in Engeland, 't is te zeggen universeel erkend werd. De Engelse tijdschriften hadden bij die gelegenheid de grootste lof ervoor en publiceerden er foto's van.

Hetzelfde jaar, op de grote Internationale Tentoonstelling van het Vijftigjarig Bestaan van het

Koninkrijk Italië te Turijn, werden de 1ste en de 2de prijs toegekend aan de speciale klasse van de Blauwe Eenden van Vorst.

Het ras kende reeds enkele fervente liefhebbers in Engeland, Rusland, Oostenrijk, Frankrijk en Italië, en er werden er reeds in die landen tentoongesteld toen de oorlog plots alles stopte en de inspanningen van meer dan tien jaar bijna wegveegde.

In het begin van de oorlog werden ongeveer 70 fokdieren van clubleden ondergebracht op een kasteel niet ver van Waver.

Ze werden gedood en opgepeuzeld door het bezettende leger bij hun aankomst. Er was maar één broedsel met de moeder die ontsnapte aan deze slachting, verstoppt in een houtkant.

Bij de wapenstilstand, bleven er van het ras maar vier oude eenden over en één kreupele woerd op de fokkerij van Mijnheer Bertrand te Vorst, die twee of drie goede dieren terugkocht, de overlevenden van het broedsel dat ontsnapte aan de beschreven slachting.

Met deze zuivere oude elementen, met de versterking doorgevoerd door de kruising met de Indische loopeend en de toename van de legcapaciteiten en met enkele jaren van een vernieuwde selectie, komt de Eend van Vorst er momenteel beter en mooier voor dan ooit tevoren.

Op de laatste tentoonstelling van de Aviculteurs Belges te Brussel 1933, kon men een twintigtal prachtige exemplaren bewonderen in blauw, zwart en wit.

Met toelating overgenomen uit 'De Roeper'