

Soms lees je eens op een keurslip dat het dier een knoop heeft onder de kin en dat dit als een fout wordt aangerekend. Wat is dat nu voor ding? Want meestal vormt dat een stevig discussiepunt net als de wam.

De knoop wordt eigenlijk gevormd door een kliergroep die onder de kin aanwezig is en dit bij alle konijnen van alle rassen en ook bij rammen en voedsters. Bij rammen is die klier wel duidelijker aanwezig dan bij de voedsters.

Die klier scheidt een geurstof af waarmee konijnen hun terrein afbakenen. De aanwezigheid van de klier kan je soms zien aan haartjes die onder de kin aan elkaar kleven. En als je een konijn gaat slachten en het vel ook over de kop trekt dan zie je die klier(en) heel duidelijk zitten onder het kaakbeen.

De klier scheidt een waterachtige stof af die voor ons mensen kleurloos en reukloos is, maar die door konijnen perfect waargenomen wordt. Konijnen strijken dus met hun kin over allerlei voorwerpen als ze hun terrein willen afbakenen. Kijk maar eens naar een dier en zeker een ram als je hem in een nieuw hok zet. Ze zullen heel snel met hun kin over allerlei voorwerpen gaan wrijven om op die manier hun eigendom in te nemen. Voedsters gaan dit in het wild ook gebruiken om hun gangen af te bakenen en ook om hun jongen te markeren. Dat is onder meer een van de redenen waarom het onderleggen van jongen soms wel eens een probleem kan zijn. Het kan dus goed zijn dat je ze bij het onderleggen even onder de kin van de voedster wrijft, die de nieuwe moeder moet worden.

Bij rammen zien we de klieren veel duidelijker dan bij de voedsters. Ze liggen ook veel korter bij elkaar. Het is in zekere zin een soort secundair geslachtskenmerk bij de ram. Die knoop geeft de ram zijn status in de groep, zoals het gewei bij een hert of de manen bij een leeuw. Zeker bij wildkleurige dieren valt dit nog veel beter op omdat de knoop het wit onder de kin extra doet naar voor komen. Je kunt ook vaststellen dat die knoop groter wordt naarmate het dier ouder wordt.

Hoe kijkt de standaard daar nu tegen aan? Wel uiteindelijk heel onduidelijk en nogal verschillend van land tot land. In onze Belgische standaard

wordt er bij de algemene fouten gezegd dat we de knoop bij grote en middenrassen niet mogen verwarren met een wam. Maar nergens zegt men of hij al of niet toegelaten is. Wel vinden we dan bij de Franse Hangoor heel duidelijk dat de een kleine knoop bij de rammen mag als die mooi geplaatst is. Bij de andere grote rassen wordt over een knoop niets gezegd. Is die daar dan niet toegelaten?

De Europese standaard zegt dat een sterke knoop een lichte fout is, maar beschrijft eigenlijk nergens wat een sterke knoop is. De Duitse en de Nederlandse standaard beschrijven het fenomeen evenmin, maar zeggen dat een knoop een lichte fout is en een sterke knoop een zware fout is.

Hoe moet je daar nu op tentoonstellingen mee omgaan? Hoe ga je om met de discussies die voortvloeien uit de verschillende interpretaties van de keurmeesters? Het is in elk geval zo dat men eigenlijk nog nooit echt grondig aandacht heeft besteed aan het verschijnsel van de kinknoop. In de meeste vakliteratuur wordt er ook niet over gesproken, maar nu en dan krijgt iemand een fout aangesmeerd op zijn keurkaart voor een fenomeen waar men weinig over zegt.

Het is natuurlijk een feit dat een zware kinknoop de kop van een raskonijn niet altijd ten goede komt. Over dat uitzicht van de kop krijgen we dan wel een beschrijving in de standaard en meestal is dat dan de basis waarop de keurmeester zich gaat baseren. Het is natuurlijk ook zo dat in een ras met verschillende kleuren diegenen met de varianten van de wildkleur heel dikwijls benadeeld zijn omdat die witte knoop zich veel duidelijker manifesteert dan bij eenkleurigen.

Ook rassen met een gestrekte kop en zeker kortharige rassen kunnen daar problemen mee hebben. Rassen die een korte stevige kop moeten hebben doen dan weer voordeel met een sterke kinknoop.

De vraag is nu: siert een kinknoop onze dieren of is het een smet op onze rasfok? En waarom blijft de standaard zo onduidelijk? Moeten we nu punten aftrekken of niet? Waar ligt de lijn?

Heel veel vragen voor een natuurlijk fenomeen. Je kunt dan wel zeggen dat een wam ook een natuurlijk fe-

nomeen is, alhoewel je zelden dieren in het wild zult zien met een stevige wam. Wammen zijn eerder vooral voorkomend bij huiskonijnen die soms wel eens overvoed zijn.

Een knoop ligt moeilijker. Hier zit je echt met een secundair geslachtskenmerk van een ram en dat fenomeen wegfokken zou eigenlijk onrecht zijn tegenover de strikte natuur van het dier. En meestal is het zo dat een zeer mooie en mannelijk uitziende ram duidelijke secundaire geslachtskenmerken heeft. Mag je daar dan punten voor aftrekken.

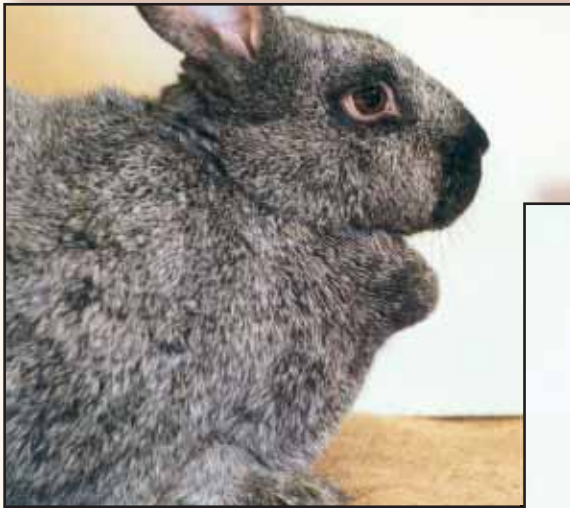
En wat doe je met rammen uit de kleinere rassen die ook heel dikwijls een duidelijke knoop hebben. Het blijven tenslotte ook konijnen. Ik herinner mij een mooie ram Engels Zilver middengeel met een prachtige kop, maar dus ook met een sterke kinknoop en die kreeg nogal wisselende opmerkingen in een seizoen.

Ook rammetjes binnen de kleurdwergen hebben nogal eens stevige knopen en bij zilvervospatronen zal dit heel sterk opvallen en wordt er soms wel eens een opmerking over gemaakt.

Waar ligt dus de grens? Ik denk dat de standaardcommissie zich toch eens over dat fenomeen zal moeten buigen en zal moeten proberen om te omschrijven wat al of niet toegelaten is en hoe het eventueel bestraft moet worden. Tot nu toe werd het te veel een systeem van persoonlijke appreciatie omdat er geen objectieve normen werden vastgelegd en dan komen de keurmeesters zelf onder vuur te liggen als ze er een opmerking over maken en er een bestrafing aan koppelen.

Belangrijk zal zijn dat er bepaald wordt, wat er nu toegelaten is en wat niet en dit om al te veel variatie te vermijden. De wam blijft ook soms nog wel eens een discussiepunt, maar daar is de standaard veel duidelijker over en is de beoordeling ook in grote mate uniform. Liefhebbers zullen natuurlijk altijd wel vinden dat de keurmeester net iets te veel voor hun eigen dieren heeft afgetrokken en net iets te weinig van die van een andere fokker.

Er is dus nog werk aan de winkel zeker nu men aan een nieuwe standaard werkt.



▲ Voedster met niet te grote, goed geplaatse wam.

Pooltje met haarstuwing onder de kin. ►



Ram met kinknobbel of knoop onder de kin. ►